

transvorm

Informatie over het landelijk uitstroomonderzoek zorg en welzijn

verder
met werken
in zorg en
welzijn



Het landelijk uitstroomonderzoek zorg en welzijn



De resultaten van het uitstroomonderzoek geven inzicht in de **vertrekredenen, preventiemogelijkheden, werktevredenheid en nieuwe (werk)bestemmingen** van zorg- en welzijnsprofessionals die hun werkgever verlaten.



Medewerkers die jouw organisatie verlaten ontvangen een vragenlijst van het uitstroomonderzoek. De vragenlijst bestaat uit twee delen: Deel 1 bevat de 'belangrijkste vragen' en duurt 5 minuten om in te vullen. Deel 2 bevat aanvullende vragen en duurt circa 10 minuten om in te vullen (83% van de respondenten rond ook deel 2 af).



De vragenlijst is uniform voor alle deelnemende organisaties. Daarbij heb je de mogelijkheid om te splitsen naar 5 locaties en maximaal 5 organisatie-specifieke vragen toe te voegen. Bekijk [hier](#) een voorbeeld van de vragenlijst.



Implementatiekosten (*eenmalig*): €495 (excl. btw).
Licentiekosten: de eerste twee jaar €450 (excl. btw) per jaar (*korting via Transvorm*). Na deze twee jaar €695 (excl. btw) per jaar.



Het landelijk uitstroomonderzoek zorg en welzijn is een doorlopend onderzoek van de 12 regionale werkgeversorganisaties en wordt uitgevoerd door onafhankelijk onderzoeksbureau Presearch.



Ook inzicht krijgen in de vertrekredenen van medewerkers?

Met de informatie uit het onderzoek kun je doelgericht verbeteringen aanbrengen in jouw strategisch personeelsbeleid.

Waarom deelnemen aan het uitstroomonderzoek?

- Toegang tot een eigen digitaal dashboard
- Doorlopend inzicht in de resultaten van jouw organisatie
- Mogelijkheid om in te zoomen in groepen binnen je organisatie
- Toegang tot benchmarkdata (landelijk, regionaal en brancheniveau)
- Makkelijk te genereren managementinformatie

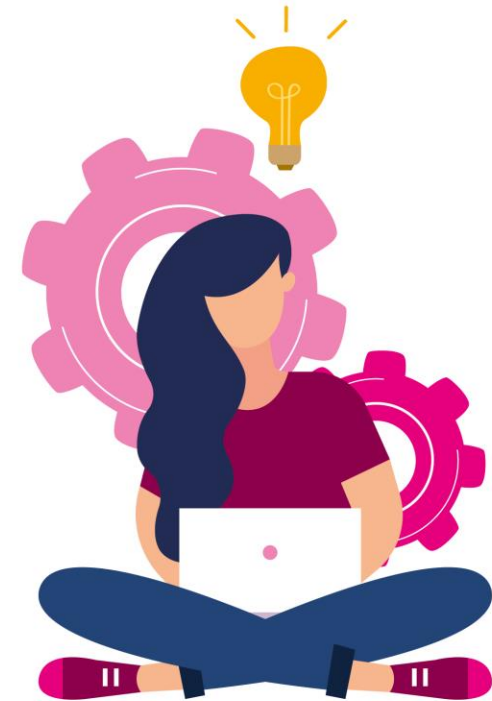
Meer informatie over de vragenlijst vind je [hier](#).

Meer informatie over het dashboard vind je [hier](#).

Meedoen?

Ben je aangesloten bij Transvorm en neem je deel aan kennisdomein 2: Loopbaan?
Dan kun je je organisatie aanmelden voor het uitstroomonderzoek.

Wil je meer informatie over het uitstroomonderzoek of direct aanmelden?
Neem contact op met [Marlous van Os](#).

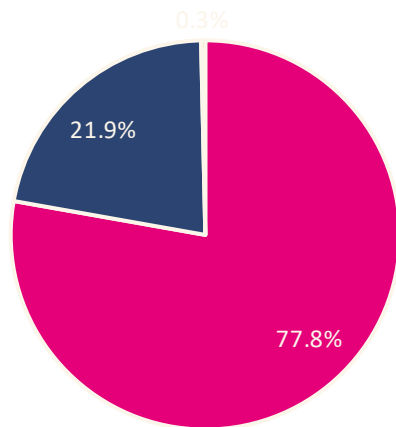


Regionale resultaten 2024

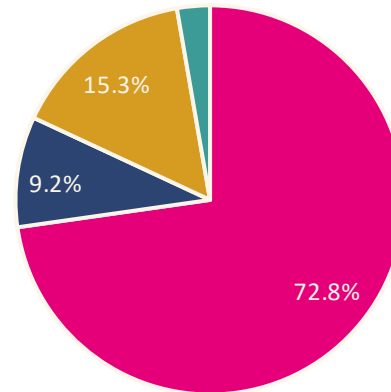
35 deelnemende organisaties in Noord-Brabant



2.602 respondenten



- Cliëntgebonden functie
- Niet-cliëntgebonden functie
- Onbekend (0,3%)



- Op eigen initiatief
- Gedwongen
- Pensioen
- Onbekend (2,7%)

invloed

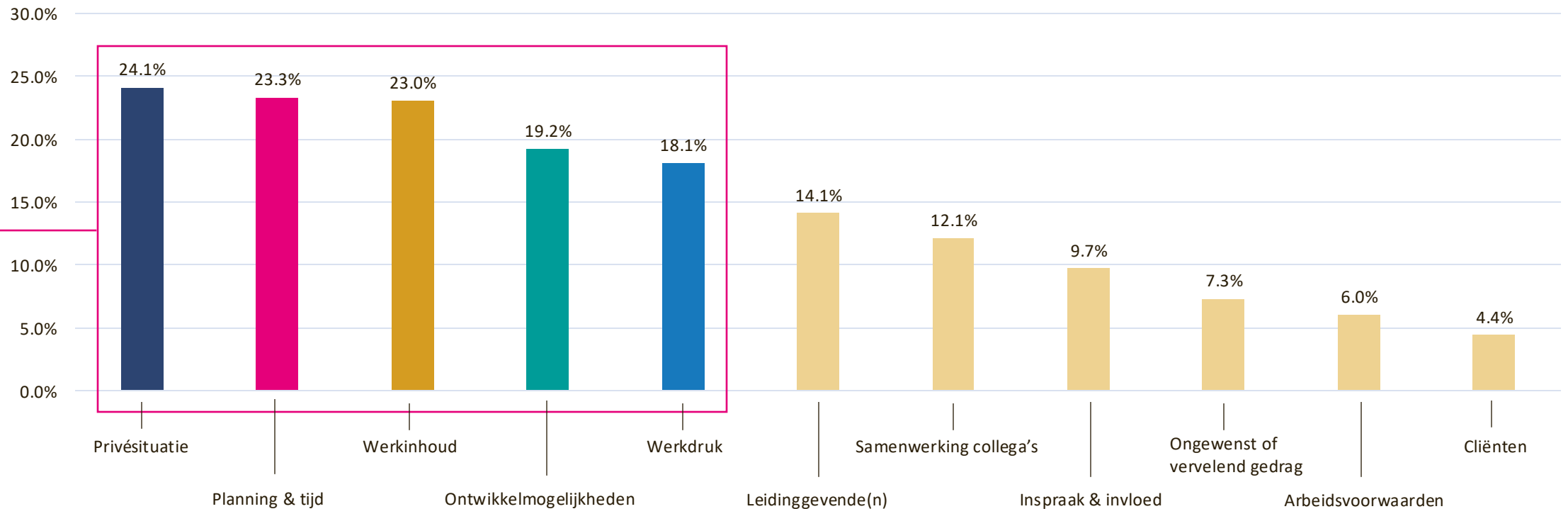


Regionale resultaten 2024

Om inzicht te krijgen in waarom zorg- en welzijnsprofessionals een organisatie verlaten is aan vertrekkende medewerkers gevraagd welk **vertrekthema** van invloed was op hun vertrek. Respondenten mochten maximaal twee vertrekthema's kiezen. Vervolgens konden de respondenten kiezen uit een aantal **vertrekredenen**, die horen bij het gekozen vertrekthema. Per vertrekthema mochten respondenten maximaal drie vertrekredenen kiezen.

Waarom vertrekken zorg- en welzijnsprofessionals?

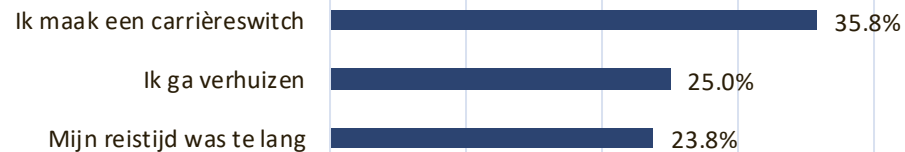
Vertrekthema's van meest naar minst gekozen



Regionale resultaten 2024

Top 3 meest genoemde vertrekredenen per vertrekthema

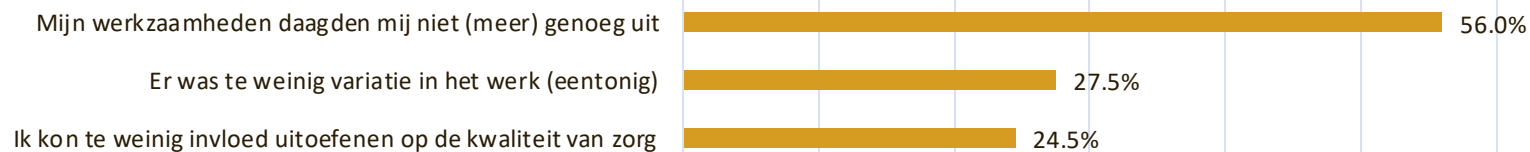
Privésituatie (24,1%)



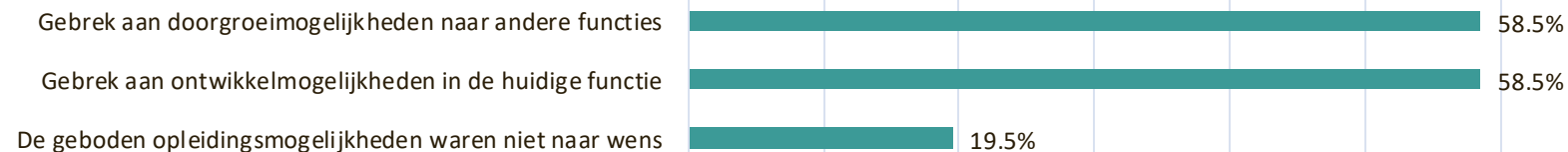
Planning & tijd (23,3%)



Werkinhoud (23,0%)



Ontwikkelmogelijkheden (19,2%)



Werkdruk (18,1%)



0.0% 10.0% 20.0% 30.0% 40.0% 50.0% 60.0% 70.0%



Regionale resultaten 2024

In de vragenlijst werden een aantal stellingen voorgelegd aan de respondenten over de werkinhoud, werksituatie, arbeidsvoorwaarden en relatie & communicatie, oftewel de kwaliteit van werk.

Wat ervaren vertrekkende zorg- en welzijnsmedewerkers positief in hun werk?

Meest positief beantwoorde stellingen	Percentage
Van mijn cliënten/patiënten kreeg ik waardering en respect	84,5%
In mijn werk kreeg ik voldoende zelfstandigheid	81,8%
In mijn werk kreeg ik voldoende verantwoordelijkheid	80,8%
Mijn werk was inhoudelijk leuk	77,7%
Ik beschikte over de juiste (hulp)middelen om mijn werk uit te voeren	71,0%

*Percentage meest positief:
percentage respondenten dat de stelling
heeft beantwoord met (zeer) mee eens.*

Wat ervaren vertrekkende zorg- en welzijnsmedewerkers negatief in hun werk?

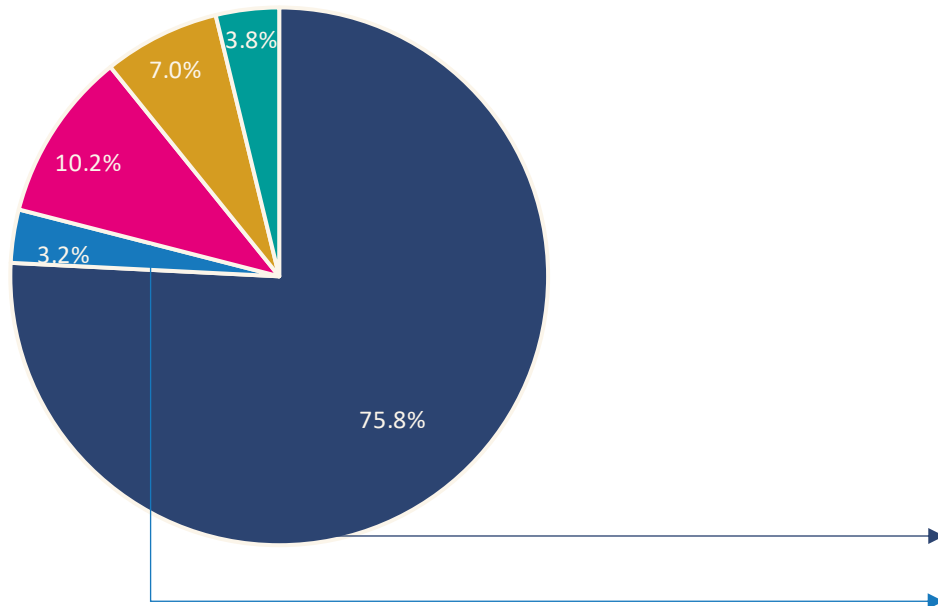
Meest negatief beantwoorde stellingen	Percentage
Binnen de organisatie werd ik voldoende betrokken bij belangrijke besluiten	39,5%
Er waren voldoende collega's om het werk te kunnen uitvoeren	38,3%
Mijn werkgever schonk voldoende aandacht aan mijn werksituatie	36,3%
Er is voldoende gebruik gemaakt van mijn capaciteiten	32,1%
Mijn werkdruk was meestal in balans	31,5%

*Percentage meest negatief:
percentage respondenten dat de stelling
heeft beantwoord met (zeer) mee oneens.*



Regionale resultaten 2024

Hebben de respondenten een nieuwe baan?

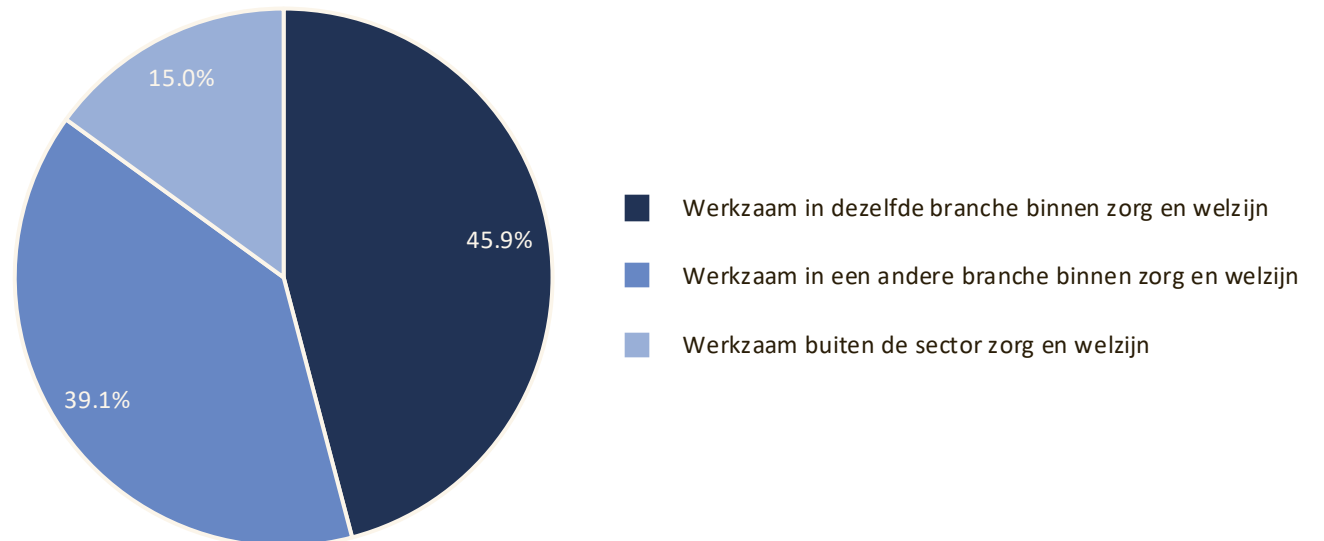


- Ja, ik heb een nieuwe baan gevonden
- Ja, ik ga als zelfstandige aan de slag
- Ik ben (nog) niet op zoek naar een nieuwe baan
- Nee, ik heb nog geen baan gevonden
- Zeg ik liever niet

79,0% van de respondenten had een nieuwe baan op het moment van uit dienst treden, waarvan 3,2% als zelfstandige aan de slag ging.

Van deze respondenten bleef 85,0% behouden voor de sector zorg en welzijn. 45,9% beef werkzaam in dezelfde branche en 39,1% ging aan de slag in een andere branche binnen de sector. 15,0 % verliet de sector.

Behouden voor de sector zorg en welzijn?



- Werkzaam in dezelfde branche binnen zorg en welzijn
- Werkzaam in een andere branche binnen zorg en welzijn
- Werkzaam buiten de sector zorg en welzijn



transvorm.org

verder met werken in zorg en welzijn | transvorm.org

