

# Health Innovation School — Implementation 2.0

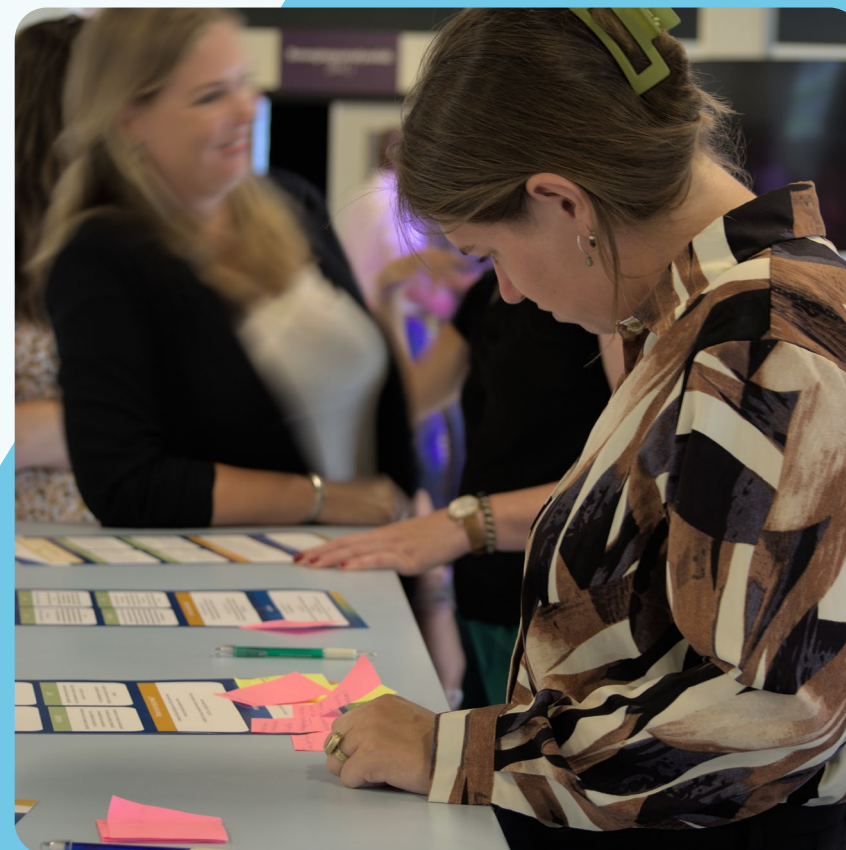
HIS-Implementation is een inspirerend programma dat kennis, expertise, succesvolle voorbeelden en praktische handvatten biedt voor het implementeren en opschalen van sociale en technologische innovaties binnen zorg- en welzijnsorganisaties. HIS-Implementation is een gezamenlijk initiatief van Transvorm, Care Innovation Center, Zorg aan Zet en Coöperatie Slimmer Leven.

 **transvorm**

 **Care  
Innovation  
Center**  
west-brabant

 **Coöperatie  
SLIMMER LEVEN**  
Vernieuwen van zorg en vitaliteit

 **zorg  
aan  
zet**



# Inhoudsopgave



## Introductie

- 3 HIS-I 2.0
- 4 Het HIS-I Programma



## Implementatie

- 5 Het C-implemodel
- 6 Het Innovatief Vermogen
- 7 Implementatievraagstukken



## Deelnemers aan het woord

- 8 Innovatielab
- 10 Deelname HIS-I
- 11 Korte Intensieve Therapie + ouderparticipatie
- 13 HIS-I
- 15 Zuyd Hogeschool
- 16 Fontys Hogeschool
- 17 Associate Degree Academie



## De derde editie

- 18 HIS-I 3.0



## Alle deelnemers

- 20 1000Bloemen
- 21 Crazy 9
- 22 onGewoon doen
- 23 R10T!
- 24 ZuidMuiters
- 25 Bossche Rebol



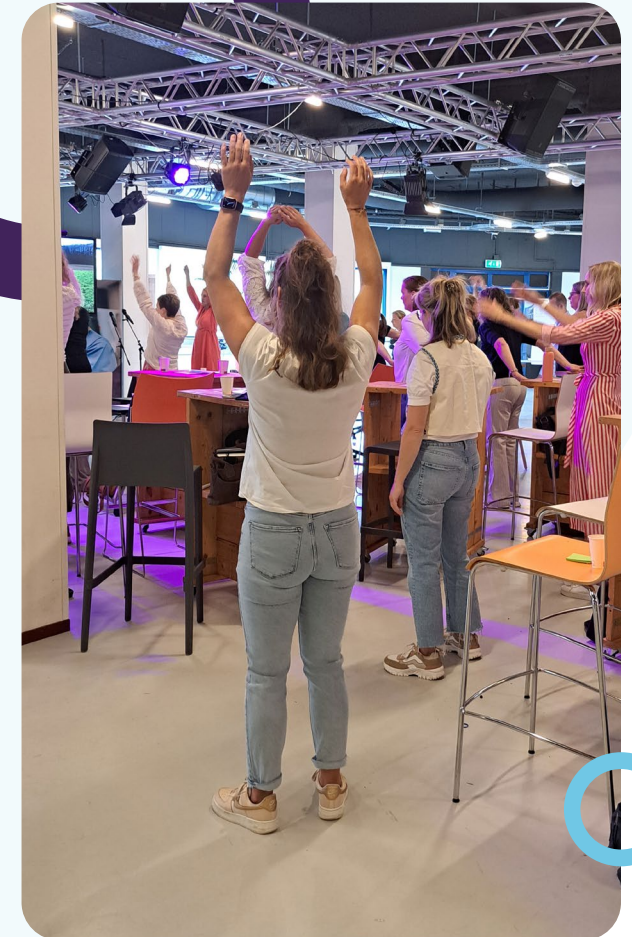
## Sprekers

- 26 Sprekers

# Health Innovation School — Implementation 2.0

Er zijn steeds meer organisaties die ervaring hebben met het bedenken, ontwikkelen en testen van nieuwe innovatieve concepten, diensten en technologische toepassingen. Echter, het grote vraagstuk bij veel organisaties blijkt het implementeren en opschalen. Succesvol implementeren kent veel facetten en is een veranderkundig vraagstuk. Van november 2022 tot en met juni 2023 hebben 51 zorgvernieuwers deelgenomen aan de tweede editie van de Health Innovation School – Implementation (HIS-I 2.0). Nieuw tijdens de HIS-I 2.0 is dat er 9 docenten van Avans Hogeschool, Fontys Hogeschool en Zuyd Hogeschool deel hebben genomen. Zij ondersteunen werkgevers in zorg en welzijn bij de implementatie en innovatie uitdagingen die er liggen.

De HIS-I bestond uit tien programmadagen waarin de deelnemers van verschillende werkgevers in zorg en welzijn en onderwijsinstellingen uit Brabant en Limburg kennis, expertise, succesvolle voorbeelden en praktische handvatten hebben gekregen voor het implementeren en opschalen van sociale en technologische innovaties.



# Het HIS-I programma

Deelnemers zijn tijdens het HIS-I programma aan de slag gegaan met een eigen implementatievraagstuk. Ze hebben vanuit de organisatie een intern team samengesteld en het bestuur geëngageerd. Een deel van het programma is door het interne team en het bestuur gevolgd. Hiermee is enerzijds interne betrokkenheid en draagvlak gedurende het programma gecreëerd en anderzijds is bij meer mensen binnen de organisatie kennis en expertise ontwikkeld over implementatie en opschaling van innovaties. Zo draagt de HIS-I direct bij aan een groter innovatief vermogen van de organisatie. Het programma bestond uit tien programmadagen (zes online en vier fysiek) en drie netwerksessies. De tien programmadagen hadden een interactief karakter waarbij kennis en methodieken van sprekers toegepast zijn op de eigen situatie. De drie netwerksessies hebben plaatsgevonden in subgroepen per regio. In deze netwerksessies stond intervisie, sparren en kennis delen over actuele ervaringen over de implementatieprojecten van de deelnemers centraal. Deze netwerksessies zijn begeleid door experts van Avans Hogeschool, Fontys Hogeschool en Zuyd Hogeschool.

**avans**  
hogeschool

**Fontys**

**ZU  
YD**

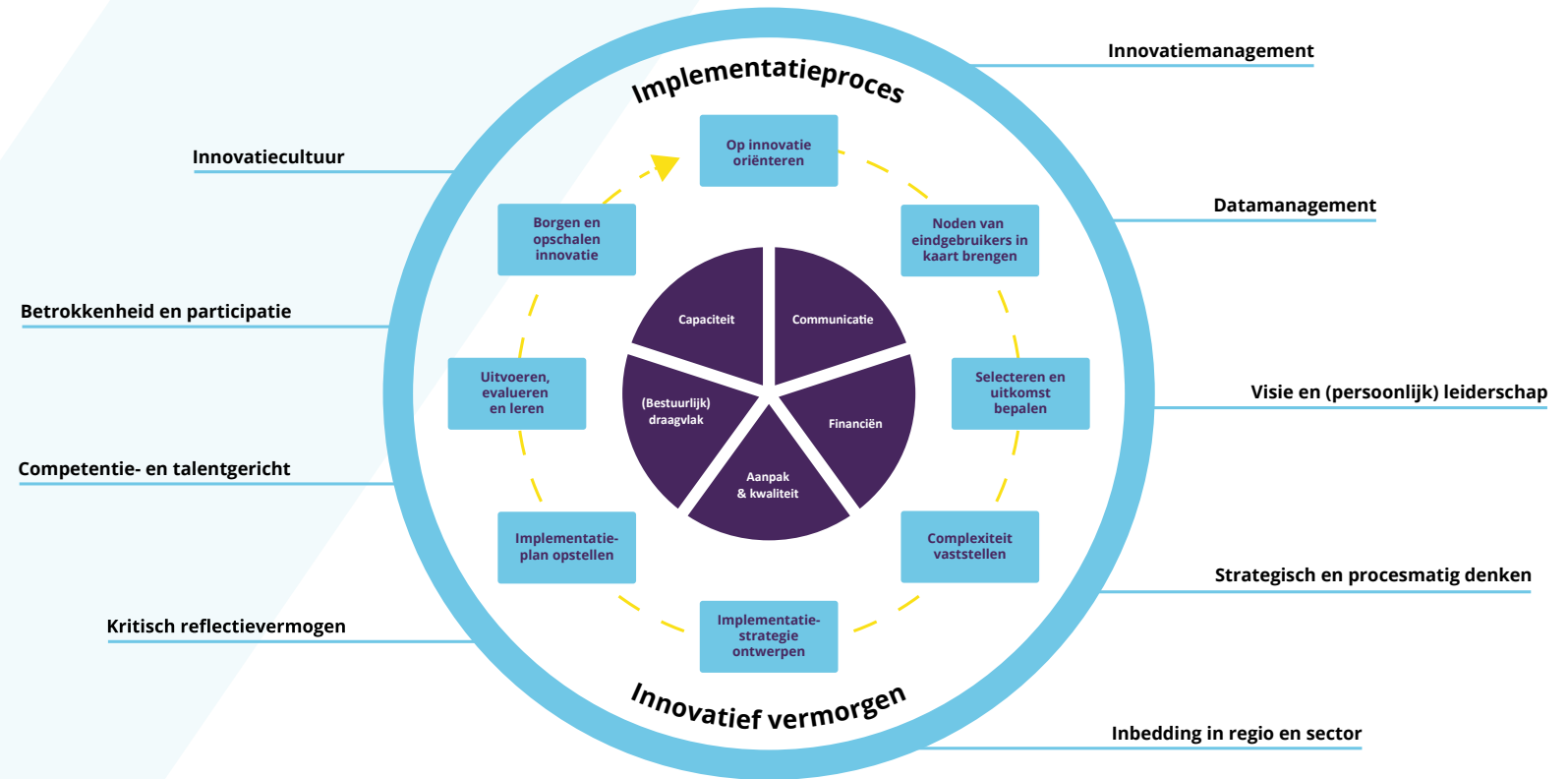


# Het C-implemodel

Voor de HIS-I is een basismodel opgesteld om het speelveld van implementeren te ordenen en om de samenhang tussen verschillende aspecten die van invloed zijn op implementeren te duiden. Dit model heet het C-implemodel en verwijst naar drie cirkels van implementeren.

1. Het implementatieproces met logische stappen (geel)
2. De organisatie van een specifieke implementatieopgave (paars)
3. Het innovatief vermogen van de organisatie of samenwerkende organisaties (blauw)

Implementeren van innovaties vindt altijd in een context plaats die van invloed is op het succes. Tijdens de HIS-I besteden we aandacht aan de verschillende aspecten van het C-implemodel en aan de wisselwerking tussen aspecten. Het model wordt ook in het Care2Adapt (C2A) programma gebruikt en is opgesteld door organiserende partijen van de HIS-I en C2A op basis van eigen ervaring en op basis van onderzoek.



# Het Innovatief Vermogen

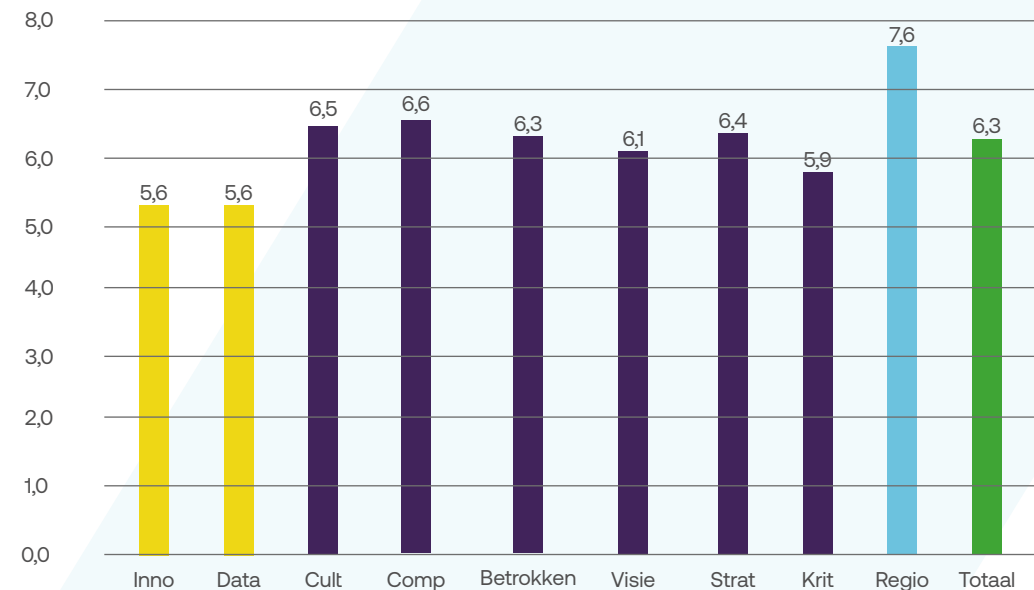
Bij de start van de HIS-I 2.0 is aan de deelnemers, hun collega's en bestuurders, gevraagd naar hun persoonlijke beeld van het innovatief vermogen in hun organisatie. Hiervoor is een online vragenlijst gebruikt. De vragenlijst Innovatief Vermogen is een geschikt instrument voor de interne dialoog over het innovatief vermogen in de organisatie. Er is ook een vragenlijst voor een vervolg- of eindmeting ontwikkeld die inzoomt op de veranderingen in het innovatief vermogen, bijvoorbeeld na afloop van de HIS-I.

## Gemiddelde scores deelnemers

In de vragenlijst wordt een cijfer gegeven aan het innovatiemanagement, datamanagement, innovatiecultuur, competenties, betrokkenheid en participatie, visie en leiderschap, strategisch en procesmatig denken, kritisch reflectievermogen, inbedding in de regio en sector. Zie grafiek hiernaast.

Gemiddeld kreeg het innovatief vermogen een 6,3 (groen). Het best beoordeeld (groen blauw) is het aspect 'inbedding in regio en sector'. Het minst beoordeeld (oranje geel) zijn de aspecten 'innovatiemanagement' en 'datamanagement'.

Er waren geen grote verschillen tussen branches in de beoordeling van het innovatief vermogen.



# Implementatie- vraagstukken

Er zijn tijdens de HIS-I technologische innovaties geïmplementeerd, maar ook procesinnovaties. In het volgende hoofdstuk worden drie implementatievraagstukken uitgelicht.

Medido medicijndispenser

## Beeldschermzorg De co-begeleider

Ontwikkelen benadering langer thuis voor medewerkers Extramurale dagbesteding en tijdelijk verblijf

## De burger; (on)bewust gezondheidsvaardig?!

Samenwerken in VIPLive

Meer regie, meer eigenwaarde, minder zorg Momo BedSense  
Voice-gestuurde en AI ondersteunde verpleegkundige intake

## Mijn JBZKennisboost

Duurzame inzet van medewerkers over organisaties heen

Herinrichten van de openbare ruimte: samen werken aan gezondheid

Spraakgestuurd rapporteren in de wijkverpleging

# Innovatielab

Vanuit de Limburgse zorgorganisatie Proteion heeft Jill Schneiders, Coördinator Innovatie & Onderzoek, deelgenomen aan de HIS-I. Binnen Proteion heeft zij samen met haar collega's het Innovatielab opgezet. Binnen het Innovatielab zijn er verschillende doelen en taken die bijdragen aan het stimuleren van innovatie binnen de organisatie. Een belangrijk aspect van het Innovatielab is het verzamelen van ideeën vanuit de gehele organisatie. Deze ideeën worden zorgvuldig bekeken en vervolgens onderzocht hoe de bedenkers verder ondersteund kunnen worden om hun ideeën te verwezenlijken. Daarnaast draait het ook om het verbinden van mensen binnen Proteion. Als er in een team een succesvol idee of een innovatieve werkwijze gezien wordt, bijvoorbeeld een nieuwe manier van roosteren of inzet van medewerkers, kan dit via het Innovatielab verder verspreid worden binnen Proteion. Het streven is er om medewerkers met elkaar in contact te brengen en te laten samenwerken. Hierdoor kunnen ideeën en best practices zich verspreiden door de hele organisatie.

Verder wordt er in het Innovatielab gericht op externe bronnen van inspiratie zoals andere zorgorganisaties in Nederland en zelfs wereldwijd. Hier wordt dan ook gezocht naar externe samenwerkingsmogelijkheden. Door deze brede oriëntatie kan de kennis en ervaring uit verschillende bronnen benut worden om vernieuwende oplossingen te vinden.



## Ondervindingen

### Aanpak

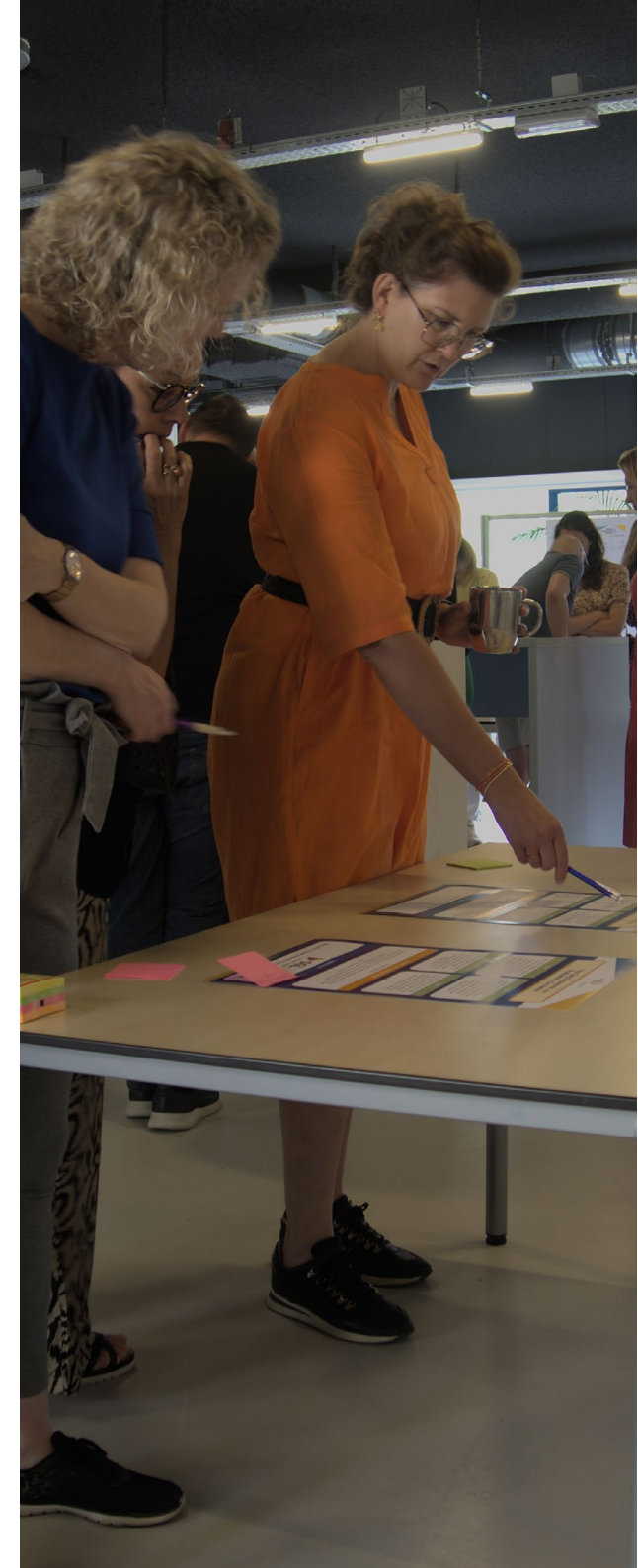
In september, vlak voor de start van de HIS-I is het Innovatielab gestart en door deel te nemen aan de HIS-I is de innovatieroute verder ontwikkeld. Tijdens de HIS-I zijn er waardevolle lessen geleerd die nu in de aanpak zijn geïntegreerd. Een voorbeeld hiervan is het C-imple model, dit heeft doen beseffen dat Proteion wel op de juiste weg was, maar dat er nog behoefte was voor een echte gestructureerde achtergrond voor de beoordelingen van ingestuurde ideeën. De wens was om aan de hand van deze tools een duidelijke structuur te creëren, zodat iedereen zou begrijpen op basis waarvan ideeën worden beoordeeld.

### Leerpunten en succesfactoren

Een leerpunt was het besef van het belang van het betrekken van alle afdelingen in de organisatie. De eerste weken en maanden van het traject was het zoeken hoe het Innovatielab en ICT konden samenwerken en elkaar konden versterken. Nu wordt er juist heel nauw samengewerkt met ICT. Er zijn zelfs twee medewerkers die deel uitmaken van het Innovatielab, waarbij ze met alles meekijken wat er gedaan wordt, en meteen kunnen beoordelen of nieuwe innovaties geïntegreerd kunnen worden in de huidige systemen.

Een belangrijk succesfactor is dat echt vanaf het allereerste moment de zorgmedewerkers betrokken zijn. Als er bijvoorbeeld een idee komt over het gebruik van slimme sloten op PG-afdelingen, wordt er samen met de medewerkers onderzocht wat technisch mogelijk is. Vanuit daar worden er ook gesprekken gevoerd met andere aanbieders die vergelijkbare oplossingen hebben.

En zo gaat het eigenlijk met elk idee. Dit is vooral belangrijk omdat de zorgmedewerkers veel kennis en ervaring hebben en zij weten wat wel of niet goed werkt in de praktijk. Als het idee uiteindelijk niet haalbaar blijkt te zijn of niet de verwachte voordelen oplevert, kan dat ook weer gemakkelijker uitgelegd worden aan de medewerkers omdat ze bij het hele proces betrokken waren. Dit werkt veel beter dan wanneer er als Innovatielab een besluit genomen wordt zonder de medewerkers erbij te betrekken.



## Deelname HIS-I

*“Het is begrijpelijk dat je, als je bezig bent met een proces binnen je eigen organisatie, soms erg gefocust kunt raken op de details van de implementatie. Maar juist door de HIS-I krijg je de gelegenheid om het grotere plaatje te bekijken. Hierdoor komen veel belangrijke aspecten naar voren die je wellicht eerder over het hoofd zag. Het overzicht en de verschillende modellen die tijdens de HIS-I aan bod zijn gekomen, hebben enorm geholpen bij het uitstippelen van de innovatieroute.”*

*“Ook waren de creatieve werkvormen erg leuk en waardevol. Ze boden een andere kijk op innovatie en lieten zien dat alternatieve benaderingen soms beter kunnen passen bij het onderwerp van innovatie. Het heeft echt geleerd om op een andere manier met innovatie om te gaan en het met een frisse blik te benaderen.”*

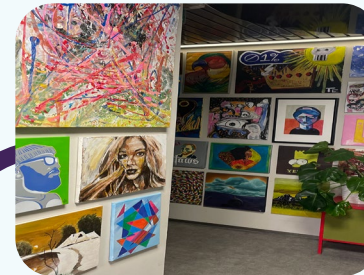
Dit zijn quotes van deelnemers aan de HIS-I. Deze quotes zijn verzameld in het behoefte onderzoek dat gedaan is naar aanleiding van de eerste twee edities van de HIS-I.



# Korte Intensieve Therapie + ouderparticipatie

Een voorbeeld van een innovatie die geïmplementeerd wordt door één van de deelnemers is de KIT (Korte Intensieve Therapie) + ouderparticipatie. De KIT en ouderparticipatie draaien om de integratie van korte, intensieve therapiesessies met actieve betrokkenheid van ouders. De doelgroep omvat kinderen met speciale behoeften of lichamelijke beperkingen en hun ouders. Het overkoepelende doel van deze innovatie is tweeledig: ouders weer actief betrekken bij de therapiesessies van hun kinderen en overstappen naar kortere, intensievere behandelplannen voor meer efficiëntie en betere resultaten.

Tijdens de HIS-I heeft Bart Snijders, programmamanager Kind- en jeugdrevalidatie bij Revant, samen met zijn interne projectteam goed kunnen nadenken over het meten van de uitkomsten van dit project. Aan de hand van de quadrupel Aim-analyse werd over zowel de harde als de zachte baten zorgvuldig nagedacht en is de project- en innovatiestructuur professioneler ingericht. Dit gaf meer vertrouwen bij het projectteam dat de innovatie beter geborgd en geïmplementeerd kon worden in de organisatie.



### Succesfactoren en resultaten

Een succesfactor vanuit de HIS-I is het verkregen inzicht dat je soms gewoon moet beginnen met dingen en dat niet alles meteen perfect hoeft te zijn. Bovendien is het, soms tegen het principe van efficiëntie in, belangrijk dat je de tijd neemt om robuuste implementatie en borging te verzekeren, zodat dit ook echt tot gedragsverandering kan leiden.

Inzoomend op het project, hebben de eerste stappen van het KIT-project veelbelovende resultaten en positieve feedback van zowel behandelaars als ouders laten zien.

### Uitdagingen en Levenslessen

Een waardevolle les die Bart en zijn team in het begin hebben geleerd, betreft de initiële benadering van de deelname aan het HIS-I-programma. Er werd, achteraf onnodig, wat druk gevoeld om voor de eerste bijeenkomst al een concreet project te hebben. Dit resulteerde erin dat er snel een projectconcept bedacht werd, dat eigenlijk top-down ontstond. Na een gesprek met de behandelaars, werd er al snel ingezien dat er flink bijgestuurd moest worden. Zij lieten namelijk al snel weten dat ze weinig hadden aan deze top-down benadering.

De valkuil was eigenlijk; als iets top-down ontstaat moet het een bepaald belang dragen en moeten de rest van de problemen eigenlijk bottom-up aangegeven worden. Je moet heel alert zijn waarom je iets doet en of datgene de juiste kernwaarden heeft.



# HIS-I

De HIS-I is van grote meerwaarde geweest tijdens het opstellen van de innovatie- en implementatiestructuur van de KIT + ouderparticipatie. Het zo breed mogelijk meenemen van alle harde en zachte baten en een verdere focus op borging van gedragsverandering heeft er voor gezorgd dat de eerste KIT succesvol en positief is verlopen. Bart benoemt specifiek nog de inspiratieve sfeer, energie en mogelijkheden tot netwerken als grote meerwaarde van de HIS-I.

„De échte uitdaging is de cultuuromslag: dat iedereen in de organisatie bereid is om mee te bewegen. Dat is mijn echte opdacht; niet de implementatie van de nieuwe digi tool.



” Less = more. Het enthousiasme is vaak heel groot voor allerlei innovaties, maar als we te veel doen, implementeren we uiteindelijk niks



# Zuyd Hogeschool

## Interview

### Esther Bloemen

Ik ben werkzaam bij het lectoraat Wijkgerichte zorg aan Zuyd Hogeschool. Vanuit het lectoraat werken we aan (onderzoek)projecten gericht op nieuwe zorg- en ondersteuningsmodellen voor kwetsbare groepen en de ondersteunende rol daarin van eHealth. Bevorderen van de zelfredzaamheid, interprofessionele samenwerking en ondersteuningsstructuren in de wijk staan hierbij centraal. Implementatie speelt een belangrijke rol bij dit praktijkgerichte onderzoek, waarbij we nauw samenwerking met de praktijk. Doel is immers een bewezen innovatie daadwerkelijk te implementeren in die praktijk. Bij de HIS-I staat implementatie centraal. Het leek me heel erg waardevol om hier nog meer tips en trucs voor te krijgen.

Ik heb deelname aan de HIS-I als waardevol en inspirerend ervaren. Het gaf een mooie afwisseling tussen online en fysieke bijeenkomsten. Er waren interessante sprekers en via de Teamsomgeving konden we alle presentaties en modellen terugkijken. Vooral inspirerend vond ik het om een inkijkje te krijgen bij de innovaties waar de praktijkorganisaties aan werken. Fijn ook om via een netwerkgroep met elkaar te kunnen sparren. Elkaar tips en trucs te kunnen geven om een volgende stap te kunnen maken.



**Esther Bloemen**  
Deelnemer  
Zuyd Hogeschool

Ik hoop dat praktijk organisaties zijn gaan beseffen dat samenwerken met onderwijsinstellingen rondom innovatie en implementatieprojecten meerwaarde kan bieden. Vanuit de lectoraten is er veel expertise en door de inzet van studenten leren zij weer van de praktijk. We willen immers toekomstgerichte zorgprofessionals opleiden die voorbereid is op de uitdagingen waar de praktijk voor staat.

Ik neem vooral veel tools mee om met de implementatie van innovaties aan de slag te gaan. Maar ook een netwerk waarin samenwerking in de toekomst hopelijk verder vorm gaat krijgen.



# Fontys Hogeschool

## Interview

### Roderick Wondergem

In het onderwijs bestaat altijd het gevaar dat we vasthouden aan ons eigen perspectief. Om dit te voorkomen, heb ik mezelf aangemeld voor de HIS-I, een buitengewone kans om een diepgaand inzicht te krijgen in verschillende (zorg)organisaties. Het was een waardevolle ervaring om te proeven, horen en zien wat er allemaal speelt in de praktijk. Deze inzichten neem ik graag mee terug naar mijn eigen werkterrein, waardoor ik een beter beeld heb van de uitdagingen en mogelijkheden buiten mijn eigen referentiekader.

Tijdens het HIS-I opleidingstraject heb ik veel geleerd en ervaren. Hoewel sommige aspecten minder relevant leken voor mijn specifieke situatie, was het buitengewoon waardevol om te leren in, met, en van de praktijk. Deze ervaring stelt ons in staat om onze studenten nog beter voor te bereiden op de rol van Change Agents in de toekomst. Begrip hebben van wat er werkelijk in de praktijk speelt, is essentieel.

Het HIS-I opleidingstraject bood een uitgebalanceerde combinatie van online en offline activiteiten. Hoewel ik persoonlijk de voorkeur geef aan face-to-face ontmoetingen, waar informele interacties vaak net zo waardevol zijn als het formele programma. Het interactieve karakter van de HIS-I heeft mijn ervaring verrijkt en mijn persoonlijke groei gestimuleerd.



**Roderick Wondergem**  
Deelnemer  
Fontys Hogeschool

Persoonlijke groei gericht op meer een bevestiging dat ik in de goede richting bezig ben en al mooie vaardigheden bezit. Juist die vaardigheden mag ik wat meer tonen.

Een cruciale les die ik uit de HIS-I meeneem, is dat bij implementatie meer aandacht moet worden besteed aan de mensen, vooral de doelgroep zelf. Hoewel ik altijd al overtuigd was van dit idee, heeft de HIS-I me volledig overtuigd. Het simpelweg bedenken van plannen achter een bureau is niet voldoende in deze tijd (als het ooit al wel voldoende is geweest). Het is essentieel om de doelgroep te leren kennen, met hen samen te werken en gezamenlijk het verandertraject te ontwikkelen.

Deelname aan de HIS-I was een verrijkende reis naar de praktijk, waar ik waardevolle inzichten heb opgedaan en persoonlijke groei heb doorgemaakt. De ervaring heeft me geleerd om verder te kijken dan mijn eigen referentiekader, de weerbaarheid van de praktijk te omarmen en meer aandacht te besteden aan de doelgroep bij implementatie. Ik ben ervan overtuigd dat deze nieuwe perspectieven en kennis van waarde zullen zijn in het onderwijs



# Associate Degree Academie

## Interview

### Paulette van den Berge

De AD opleiding Health & Social Work leidt studenten breed op tot preventief gezondheidsbevorderaar binnen het sociaal domein. Het is een praktische opleiding (2 jaar HBO niveau 5) waarbij studenten 2 dagen stage lopen en 2 dagen les volgen. Om ons onderwijs en lesprogramma actueel te houden zoeken we verbinding met de praktijk.

Door aan de HIS-I deel te nemen hoopte ik actuele informatie te krijgen met betrekking tot het implementeren van zorgtechnologie of sociale innovaties, de behoeften van het werkveld te peilen en nieuwe samenwerkingen aan te gaan.

Vooraf inzicht gekregen dat de noodzaak in de praktijk om zorg en welzijn anders te organiseren groot is, en dat organisaties nog zoekende zijn in het wat en hoe.

Tijdens de HIS-I kwamen interessante gastsprekers aan het woord die vanuit de theorie en praktijk ervaringen deelden. Daarnaast kon ik bij Avoord meekijken met hun implementatieproces. Avoord is een ouderenzorgorganisatie in West-Brabant.

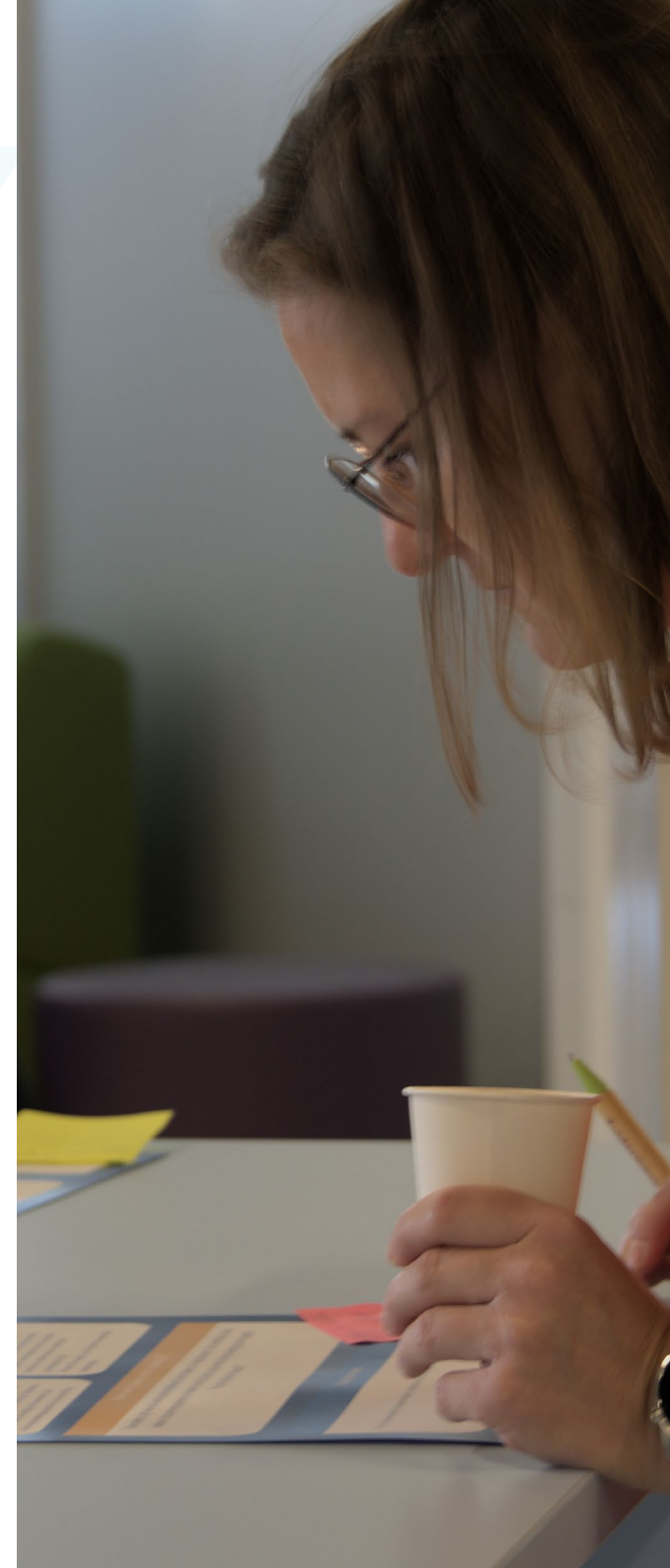


**Paulette van den Berge**  
Deelnemer  
Fontys Hogeschool

Beide ervaringen kan ik meenemen bij het doorontwikkelen van het onderwijs en delen met collega's en studenten.

Daarnaast heb ik ook ervaren dat andere opleiders voor dezelfde uitdagingen staan om studenten goed op de praktijk voor te bereiden. Ook deze uitwisseling was waardevol.

Het doorontwikkelen en aansluiten van ons onderwijs op de behoeften van het werkveld is van belang. Dit doen we door studenten tijdens hun opleiding beter voor te bereiden op de praktijk en handvatten te bieden, zodat zij aan de slag kunnen met verbetering of vernieuwing van zorg en welzijn binnen het sociaal domein.



# HIS-I 3.0

De tweede editie van de HIS-I was weer een groot succes en daarom starten we in november 2024 de derde editie van de HIS-I. In deze derde editie bouwen we verder op de ervaringen uit de voorgaande edities. Zo richt het programma zich meer dan voorgaande jaren op de gezamenlijke transformatieopgave in zorg en welzijn. Bij het werken aan je innovatie betrek je de regio of keten. En we staan stil bij de effecten van de innovatie op de keten waarin de problematiek plaatsvindt en de transformatie in de regio.

De HIS-I 3.0 wordt georganiseerd door Transvorm, Zorg aan Zet, Care Innovation Center en Fontys. Coöperatie Slimmer Leven heeft haar rol voor de derde editie van de HIS-I overgedragen aan Fontys. Bij selectie van de deelnemers wordt gestreefd naar een goede groepsbalans waarbij we rekening houden met soort organisaties, functies, ervaring en regionale spreiding.

Heb je interesse om deel te nemen of wil je meer informatie? Bekijk de website [www.hisimplementation.nl](http://www.hisimplementation.nl) of stuur een mail naar: [s.schoolmeesters@transvorm.org](mailto:s.schoolmeesters@transvorm.org)



**transvorm**



**Fontys**





Graag bedanken wij alle deelnemers, moderators, sprekers en overige betrokkenen die de tweede editie van de HIS-I mee een succes hebben gemaakt. Met trots sluiten wij deze editie af, maar we kijken ook nu al uit naar de volgende editie. We houden contact!



**Sander Kern**  
Coöperatie Slimmer Leven



**Chantal van Spaendonk**  
Care Innovation Center



**Peggy Goris**  
Zorg aan Zet



**Sanne Schoolmeesters**  
Transvorm



# 1000Bloemen



**Tom Peeters**  
Moderator/expert  
Zuyd Hogeschool



**Richard Dehne**  
Deelnemer  
Savant Zorg



**Roel Gerardts**  
Deelnemer  
SGL



**Linda Berghs**  
Deelnemer  
Proteion



**Dennis Muris**  
Deelnemer  
MCC Omnes



**Esther Bloemen**  
Deelnemer  
Zuyd Hogeschool



**Martin Hofman**  
Deelnemer  
Stichting Kempenhaeghe



**Andy Vrolijkx**  
Deelnemer  
Proteion

# Crazy 9



**Annie-mie Sponselee**  
Moderator/ expert  
Fontys Hogeschool



**Ellen Vergouwen**  
Deelnemer  
Home Instead



**Kim Jansen**  
Deelnemer  
Surplus Zorg



**Nynke Rosier**  
Deelnemer  
Amphia



**Jaschenka Nuijten-Roedelof**  
Deelnemer  
S&L Zorg



**Tamara Klaassen**  
Deelnemer  
GGD West-Brabant



**Marijke Kreike**  
Deelnemer  
Groenhuysen



**Annette Poulis**  
Deelnemer  
Avoord



**Paulette van den Berge**  
Deelnemer  
AD Academie



**Eric Schoenmaker**  
Deelnemer  
Fontys Hogescholen

# onGewôon doen



**Teatske van der Zijpp**  
Moderator/ expert  
Fontys Hogeschool



**Nicole Sprenkels-Bastiaansen**  
Deelnemer  
De Wever



**Ruud van Gorp**  
Deelnemer  
Ruud's Rugzak, zorgt dat jij mee kunt doen!



**Anneke Mientjes**  
Deelnemer  
Amarant



**Myrte Diepstraten**  
Deelnemer  
Thebe



**Camiel Pijnenborg**  
Deelnemer  
Maaswaarden Ouderenzorg



**Jory Elshout**  
Deelnemer  
De Leyhoeve



**Maartje Franssen**  
Deelnemer  
Cello



**Arthur Kok**  
Deelnemer  
Fontys Hogeschool



**Jacqueline Hamelink**  
Deelnemer  
Fontys Hogeschool

# R10T!



**Myrte Thoolen**  
Moderator/ expert  
Avans Hogeschool



**Jolina de Bont**  
Deelnemer  
Avoord



**Esther Feron**  
Deelnemer  
HCWB



**Martine Gorissen**  
Deelnemer  
Bravis



**Bart Snijders**  
Deelnemer  
Revant Medisch  
Specialistische Revalidatie



**Margaux Drijdijk**  
Deelnemer  
TWB



**Thijs Mutsaerts**  
Deelnemer  
Surplus



**Nynke van de Reijt - van der Meer**  
Deelnemer  
Thebe



**Jenneke van Limpt**  
Deelnemer  
tanteLouise



**Roderick Wondergem**  
Deelnemer  
Fontys Hogescholen

# ZuidMuiters



**Bart van Dolderen**  
Moderator/ expert  
Zuyd Hogeschool



**Jannie van Melis**  
Deelnemer  
De Woenselse Poort



**Boy Hayen**  
Deelnemer  
Huisartsen Oostelijk Zuid-  
Limburg (HOZL)



**Elles Vis**  
Deelnemer  
Zorgcentrale Noord (ZCN) /  
projectmedewerker Precies!



**Yvonne Adriaansen**  
Deelnemer  
Archipel Thuis



**Kenny Janssen**  
Deelnemer  
Fontys Hogeschool



**Rosanne Kuijken**  
Deelnemer  
A Zorg



**Jill Schneiders-Bindels**  
Deelnemer  
Proteion

# Bossche Rebol



**Miranda Rotmensen**  
Moderator/ expert  
Avans Hogeschool



**Janne Fabrie**  
Deelnemer  
Cello



**Alet van den Aker**  
Deelnemer  
Zorggroep Elde Maasduinen



**Karin van der Zwet**  
Deelnemer  
Maaswaarden



**Wideke Avontuur**  
Deelnemer  
Mijzo



**Jolijn van der Wielen**  
Deelnemer  
Koning Willem 1 College



**Loes van Asseldonk**  
Deelnemer  
Zorggroep Synchron



**Kim Wentink**  
Deelnemer  
Jeroen Bosch Ziekenhuis



**Francé Vermeer**  
Deelnemer  
ROC Tilburg

# Sprekers



**Annemiek Vroom**  
CEO IKONE



**Heidi van der Westen**  
Coördinator Zuyderpark &  
Projectleider Archipel Zorggroep



**Juul Dohmen**  
Ervaringsdeskundige The  
Living Museum Tilburg



**Chris-Jan Danen**  
Raad van Bestuur TWB



**Ineke Strijp**  
Onderzoeker Triaspect B.V.



**Lieke Boonen**  
Strategisch adviseur Pharos



**Harm Geraedts**  
Manager Bedrijfsvoering  
Jeroen Bosch Ziekenhuis



**Jaap Jan de Rooij**  
Projectleider Stichting Regionaal  
Elektronisch Netwerk West-Brabant



**Lieky van Beek**  
Onderzoeksmanager Centre of  
Expertise Health Fontys  
Hogescholen

# Sprekers



**Lucien Engelen**  
CEO TransformHealth



**Meralda Slager**  
Kwartiermaker CoE Gezondheid  
Zorg en Welzijn Avans



**Nico van Meeteren**  
Uitvoerend Directeur Topsector  
Life Sciences and Health



**Marieke van Sambeeck**  
Beleidsadviseur Innovatie  
Jeroen Bosch Ziekenhuis



**Mindy Asamoah**  
Team manager Innovation en  
Digital Health HVO Querido



**Pasquella van Ruiten**  
Programmamanager  
VitaValley



**Menno Jansen**  
Strategisch Programmamanager  
Zorginnovatie CZ



**Natalie Boeijen**  
Co Owner / Adviser Organisation &  
Communication BoeijendeZaken



**Renee Verwey**  
Hoofd docent en onderzoeker  
Zuyd University

# Sprekers



**Rob Haen**  
Eigenaar Haen Herstel  
Service



**Sacha Vermeulen**  
Maaswaarden



**Tom Brandsma**  
Innovator in digital  
health(care)

“  
Together we care  
for the future